



2010

L'activité Voile en Côtes d'Armor été 2010

Préambule

La voile est un des loisirs phares proposés aux résidents et vacanciers des Côtes d'Armor. 15% des touristes ayant séjourné en Côtes d'Armor déclarent avoir pratiqué une activité nautique (promenade en bateau, voile, plongée...) pendant leurs vacances, cette proportion passe à 20% pour les touristes résidant en hébergement non marchand (résidences secondaires, parents et amis...). Sur la saison estivale 2010 la part des demandes d'activité nautique dans les Offices de Tourisme a fortement progressé par rapport à 2009 (+ 40%).

Depuis 2001, Côtes d'Armor Tourisme et le Comité Départemental de Voile se sont associés pour réaliser une enquête sur la fréquentation des centres de voile ayant une activité ouverte au public pendant les mois d'été.

Ce document présente les résultats de l'enquête effectuée sur les mois de juillet et août 2010.

Localisation des centres de Voile



1. Contexte climatique et touristique de l'été 2010

Météo de l'été 2010

Mois	T°C*	Insolation*	Précipitation*
Juillet	2°C de +	Excédentaire	Déficitaire
Août	Normale	Déficitaire	Normale

* différences relevées par rapport aux normales saisonnières

La météo de juillet a été très favorable aux activités de plein air et à la fréquentation des plages avec un ensoleillement largement excédentaire. Au contraire, le mois d'août a enregistré un fort déficit d'ensoleillement. Les précipitations étaient proches des normales et les températures plus chaudes que la normale en juillet.

Activité touristique de l'été 2010

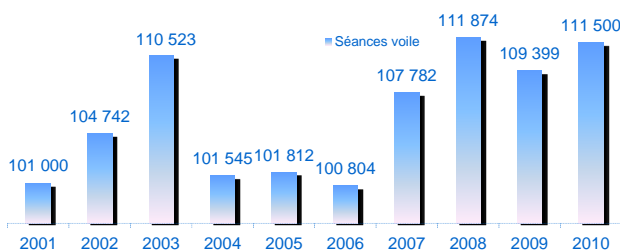
Le bilan de l'activité touristique en été 2010 est **moyennement satisfaisant, stable par rapport à 2009.**

Les hébergements touristiques, ont subi une baisse d'activité en juillet qui a été généralement compensée par un bon mois d'août. Les secteurs de la location de meublés et de l'hôtellerie ont souffert en juillet, tandis que les campings (emplacements et locations) s'en sont bien sortis comme en 2009. A noter le retour des clientèles étrangères, notamment allemandes, néerlandaises et belges après une baisse marquée en 2009.

Les activités de plein air (randonnée, accro-branche...) ont bien fonctionné en juillet grâce à une météo ensoleillée, alors que les équipements couverts (musées, châteaux...) ont subi une baisse de fréquentation. En août, le faible ensoleillement était favorable aux visites d'équipements couverts par des touristes très mobiles et des excursionnistes plus nombreux sur notre territoire ces dernières années.

2. Fréquentation des centres de voile

Évolution des séances voile



Hausse d'activité de 2%

111 500 séances pour individuels et groupes ont été effectuées en **2010** dans les centres de voile des Côtes d'Armor. Cela représente une moyenne journalière de 64 séances par centre de voile.

L'activité est en hausse de 2% par rapport à la saison estivale 2009 et largement supérieure à 2001 (+ 10%). Le volume de séances est depuis 3 ans proche du niveau enregistré en 2003, saison exceptionnelle pour les activités de plein air.

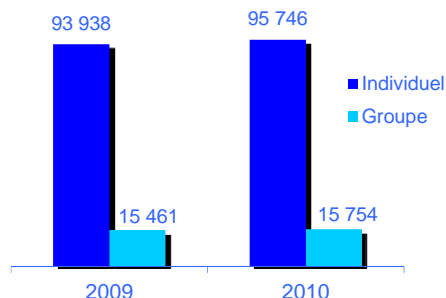
Séances individuels et groupes

Une hausse des individuels et des groupes

Les séances individuels comme les séances groupes progressent de 2%.

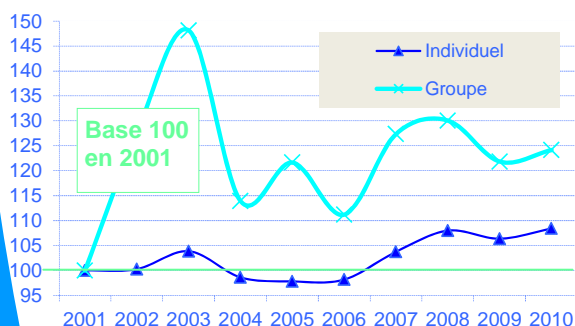
Les séances individuelles représentent toujours 86% de l'activité voile contre 14% pour l'activité groupes. Ces proportions varient peu d'une année sur l'autre.

Évolution 2010/2009



Variations marquées des séances voile en groupes

Évolution 2010/2001



Les séances pour individuels ont progressé de 8,5% depuis 2001. On note un pic de fréquentation en 2003 suivi d'un tassement de l'activité puis une reprise depuis 2007 confirmée en 2010.

Les séances groupes enregistrent des variations marquées : hausse de 50% entre 2001 et 2003, forte baisse en 2004 et 2006... En 2010, l'activité des groupes est supérieure de 25% à la 1^{ère} année d'analyse en 2001.

- Météo de l'été
- Juillet ☺
- Août ☹
- Saison touristique ☹
- Juillet ☹
- Août ☺

- 2010/2009
- Activité voile ☺

- 2010/2009
- Individuels ☺
- Groupes ☺

- 2010/2001
- Individuels ☺
- Groupes ☺

Séances en juillet et août

2010/2009

Juillet



Août



2010/2001

Juillet



Août



2010/2009

Juillet

Hausse de 3% des individuels

Juillet

Soleil rime avec bonne fréquentation voile

Août

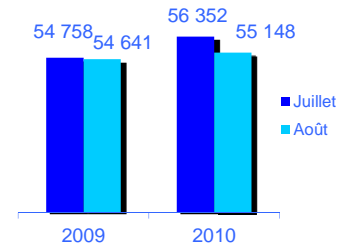
Pas de corrélation avec la météo ou le tourisme

Plus forte hausse des séances en juillet qu'en août

Hausse des séances en juillet (+ 3%) en 2010 qui a profité d'une météo très favorable (peu ensoleillée en 2009). Le mois de juillet conforte sa 1^{ère} position devant le mois d'août et représente 50,5% de l'activité estivale.

Les séances voile progressent légèrement en août (+ 1%) malgré une météo nuageuse mais un contexte touristique plus favorable qu'en juillet. La part du mois d'août est de 49,5% en 2010.

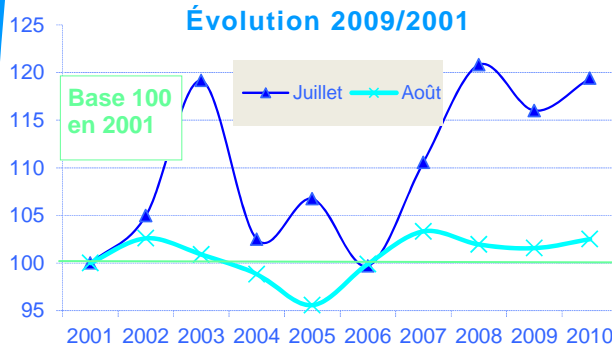
Évolution 2010/2009



Variations marquées des séances voile en juillet

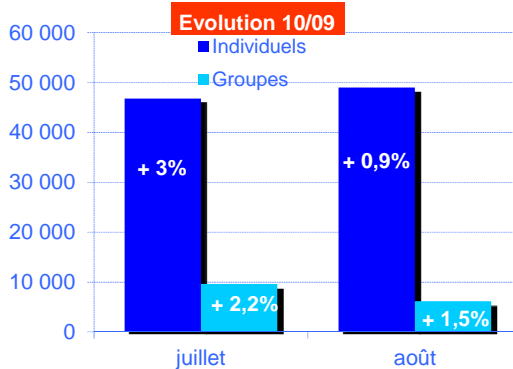
En juillet, les séances suivent des évolutions marquées avec des saisons en forte hausse (2003, 2007 et 2008) et des reculs importants en 2004 et 2006. En 2010, le mois de juillet se rapproche du pic maximum de 2008 et est supérieur de 19% par rapport à 2001.

En août, les variations sont plus douces, avec des pics d'activité en 2002 et 2007. En 2010, le mois d'août est supérieur de 2,5% à celui de l'année 2001.



Séances par type et par mois

Évolution 2010/2009



Hausse de 3% des séances individuels en juillet

La hausse du nombre de séances en 2010 est surtout le fait de la progression des séances pour individuels et groupes en juillet (+ 3% et + 2,2%).

Alors que les séances groupes sont majoritairement effectuées en juillet (pour 61%), les séances pour individuels sont plus nombreuses en août (pour 51%).

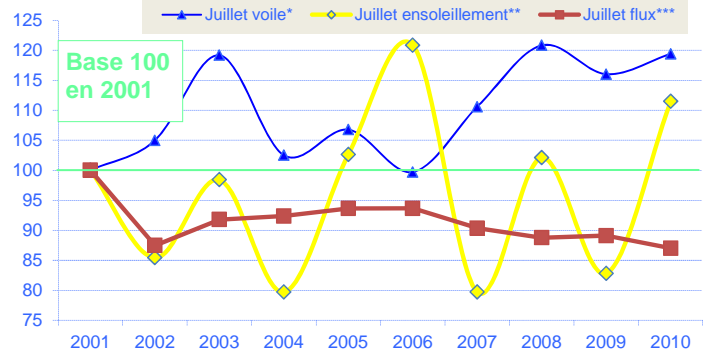
Corrélation avec la météo et le tourisme

Forte corrélation en juillet entre la météo et la voile

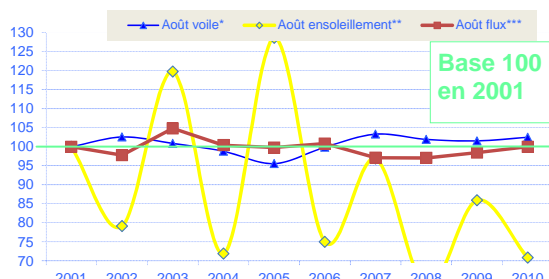
Comparaison en base 100 (2001) du nombre de séances voile*, des heures d'ensoleillement** et des nuitées touristiques***.

En juillet, l'évolution du nombre de séance voile semble fortement liée à la météo et à la fréquentation touristique. Ainsi les années de meilleur ensoleillement s'accompagnent d'une hausse d'activités voile (2003, 2005, 2008, 2010), à part en 2006 où les températures caniculaires et le manque de vent semblent avoir eu l'effet inverse !

Evolution voile - ensoleillement et tourisme Juillet 2001- 2010



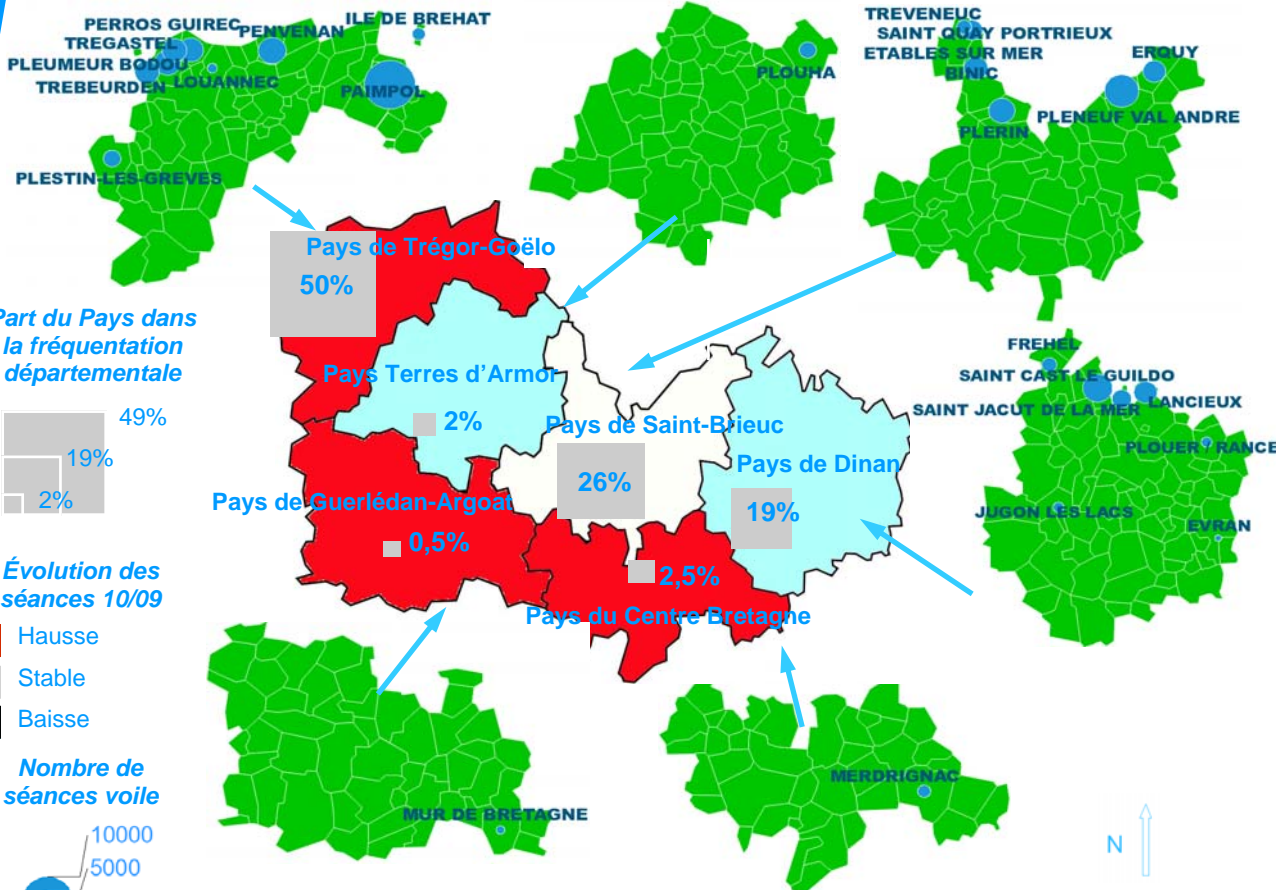
Evolution voile - ensoleillement et tourisme Août 2001- 2010



Pas de corrélation en août entre la météo, le tourisme et la voile

En août, l'évolution du nombre de séances voile ne semble pas avoir de lien direct avec la météo ni avec le niveau global de l'activité touristique. Ainsi les périodes de faible ensoleillement depuis 2008 ne s'accompagnent pas de baisse de fréquentation des séances voile.

Carte de synthèse de la fréquentation par pays touristique



- 2010/2009
- Pays de Trégor-Goëlo →
- Pays Terres d'Armor ↘
- Pays de Saint-Brieuc =
- Pays de Dinan ↘
- Pays de Guerlédan-Argoat →
- Pays du Centre Bretagne ↗

Séances par Pays Touristique

Hausse des séances dans les Pays Trégor-Goëlo et de l'intérieur

Trégor-Goëlo : 50% des séances sur 36% des centres de voile. Une hausse d'activité de 5%. Un nombre moyen de séances au-dessus de la moyenne (5 600 contre 3 982 pour le département).

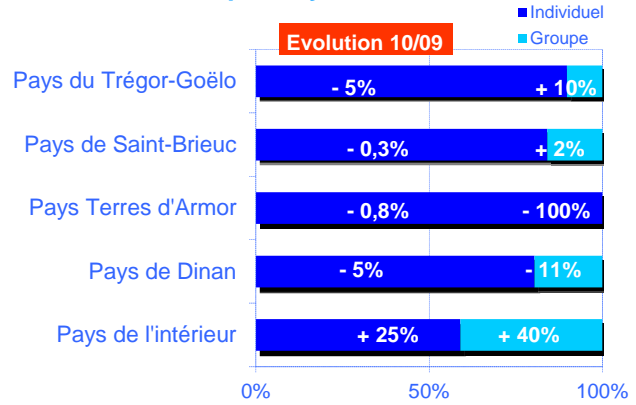
Saint-Brieuc : 26% de l'activité du département pour 29% des centres enquêtés. Hausse de l'activité groupes et stabilité des individuels.

Terres d'Armor : 2% de la fréquentation pour 4% des centres. Pas d'activité groupes en 2010.

Dinan : 19% de la fréquentation pour 25% des centres. Baisse des séances pour individuels et groupes par rapport à 2009.

Les Pays de l'intérieur (Guerlédan-Argoat et Centre Bretagne) : représentent 3% de l'activité. Les séances groupes représentent plus de 40% de l'activité **et progressent fortement comme les séances pour individuels.**

Séances individuels et groupes par Pays en 2010



Pays touristique	Centres (%)	Séances 2010	Séances (%)	Evol 10/09
Pays du Trégor-Goëlo	36%	53 097	50%	+ 5%
Pays de Saint-Brieuc	29%	28 906	26%	=
Pays Terre d'Armor	4%	2 445	2%	- 8%
Pays de Dinan	25%	22 547	19%	- 6%
Pays de l'intérieur	7%	2 404	3%	+ 30%



Côtes d'Armor Tourisme
Maison du Tourisme
 BP 4620
 22046 SAINT BRIEUC Cedex 2
 Observatoire: 02 96 62 72 13
 Fax : 02 96 33 59 10
 E-mail : vcorre.cdt@cotesdarmor.com
 Http : //www.cotesdarmor.com

Édité le 4 octobre 2010

