

## Rapport Moral

En cette dernière année de l'olympiade, s'il est d'usage de parler de bilan, il me paraît important, comme pour chaque assemblée générale, de parler d'avenir et de perspectives. Je le dis chaque année, notre objet est bien de prendre en compte la voile dans toute sa diversité.

Pour nous comité départemental, **la voile c'est d'abord l'activité vue à travers nos écoles**. Dans ce domaine, l'année 2015 a été celle des satisfactions. En effet, tous les chiffres ou presque sont « au vert » : le nombre de passeports, mais également le nombre de séances, le chiffre d'affaires, les prestations individuelles, c'est donc toute l'activité économique de nos structures qui a été confortée, certaines atteignant une croissance proche des deux chiffres.

**En ce qui concerne les résultats sportifs**, là encore les résultats sont très encourageants. Au niveau des plus jeunes, les aides matérielles mises en place grâce à nos partenaires servent de moteur au développement. Les résultats suivent et suivront. Au plus haut niveau, même si les choses ne sont pas toujours aussi simples, on ne peut que réjouir en ce début d'année de la magnifique **qualification de Pierre LE COQ pour les jeux olympiques** en RSX, qualification obtenue de haute lutte à travers le titre de **Champion du monde !!!** on aura donc tous les yeux tournés vers Rio au mois d'août prochain....

Toutes nos activités vivent grâce à leur organisation et à la veille permanente sur l'évolution des pratiques, mais aussi grâce au dynamisme de leurs dirigeants. A ce titre, le tissu associatif doit absolument être conforté. On voit en effet évoluer régulièrement les modes de gouvernance, qu'ils soient publics ou privés, presque toujours autour de la gestion commerciale des structures. S'il n'est pas dans mes intentions de contester ces évolutions très souvent nécessaires, **force est de constater que l'activité notamment sportive a grandement besoin d'être épaulée par un réseau associatif organisé** autour de pratiques, compétitives ou non, mais toujours bien ciblées. A chaque fois, ce sont des bénévoles motivés que l'on trouve « aux manettes », qu'ils soient entraîneurs, accompagnateurs, éducateurs, arbitres ou dirigeants. Merci à eux pour leur engagement.

Nous allons maintenant vous présenter les rapports des différentes commissions, à savoir :

- Commission sportive : Ronan LE GOFF (Pierre GUEUTIER).
- Commission habitable : Arnaud FAUTRAT.
- Commission arbitrage : Annick MARTIN.
- Commission voile à l'école : Hervé NIVET.
- Commission handisport/sport adapté : Eric BLANCHOT.
- Commission développement : Yves SATIN.

Après ces différents rapports, il m'appartient de vous faire un point sur l'environnement et les partenaires du CDV.

Je le dis chaque année lors des assemblées générales, les missions de notre association dépassent le strict aspect voile sportive, les clubs et notamment les écoles françaises de voile ayant de multiples activités (kayak, paddle, char à voile, balades nautiques, longue côte...) nécessitant toutes matériels, formations, réglementations spécifiques. C'est bien là une mission de prise en charge globale du **nautisme** qui nous incombe. L'équipe des professionnels sous la houlette d'Yvon Furet y travaille toute l'année, je les remercie tous aujourd'hui.

Les moyens humains ne vont pas sans les moyens financiers. Je veux donc saluer ici tous nos partenaires à commencer par le **conseil départemental**. La nouvelle équipe en place depuis le printemps a aujourd'hui pris la mesure de l'importance de son engagement dans les activités qui nous sont si chères. Si le tissu des centres nautiques génère une activité en augmentation, c'est souvent grâce à l'engagement des collectivités dans le domaine de l'emploi. Le président CADEC a souligné lors de la cérémonie des vœux l'importance du sport dans la vie du citoyen. Il me paraît donc important de rappeler ici combien, sur le plan sportif, les aides dédiées aux équipes départementales et au pôle espoir sont également prépondérantes, même si en ce qui concerne ce dernier des solutions régionales sont également à imaginer dans le cadre de la nouvelle répartition des compétences partagées.

Dans le même temps, l'évolution du **CNDS** en 2015 nous a à nouveau beaucoup occupé, les réponses obtenues au niveau désormais régional ayant été très tardives (novembre), l'évolution vers une telle gestion ne semblant pas aisée à mettre en place. La campagne à venir fera comme la précédente la part belle aux aides à l'emploi, les aides directes aux clubs disparaissant à priori totalement.

Nos **partenaires privés** participent également à l'équilibre de notre projet dont l'autofinancement voisine les 50%. Fidèles depuis de nombreuses années, engagés sur des actions partagées avec les clubs et ce au bénéfice de publics différents du sport, de l'école ou des adultes en loisirs, ils nous sont indispensables à la conduite du projet et méritent d'être cités aujourd'hui. Merci donc aux sociétés AILES MARINES, CAISSE RÉGIONALE DU CRÉDIT AGRICOLE, à la CCI.

Enfin, reprenant une thématique du dernier colloque développement de notre fédération, je conclus en disant que **s'il existe des raisons de s'inquiéter**, j'en ai parlé plus haut, **il existe également des raisons d'espérer**, à commencer par la formidable manifestation que le CDV et les clubs de la baie de St-Brieuc vont organiser les 28 et 29 mai prochains : la coupe de Bretagne des clubs, nouvelle version, au cours de laquelle on espère voir évoluer au moins 500 coureurs de tous âges et de toutes séries !!!

A tous et à toutes, à nos clubs et leurs nombreux bénévoles, aux administrateurs et au personnel du CDV j'adresse à nouveau tous mes vœux d'excellente année nautique !!!

Pierre LE BOUCHER

## Conseil d'administration 2015

| <b>Fonction</b>        | <b>Nom</b>                    | <b>Club</b>             |
|------------------------|-------------------------------|-------------------------|
| <b>Président</b>       | <b>LE BOUCHER PIERRE</b>      | Loguivy Canot Club      |
| <b>Vice Présidente</b> | <b>MARTIN ANNICK</b>          | C N Pléneuf Val André   |
| <b>Trésorier</b>       | <b>GUEUTIER PIERRE</b>        | A N Port Blanc          |
| <b>Secrétaire</b>      |                               |                         |
| Administrateur         | <b>BLANCHOT ERIC</b>          | SN St Quay Portrieux    |
| Administrateur         | <b>BOIRON LAYUS BENEDICTE</b> | EV Trébeurden           |
| Administrateur         | <b>COUDRAY FRANCOIS</b>       | SN St Quay Portrieux    |
| Administrateur         | <b>COULON ERIC</b>            | CN Trégastel            |
| Administrateur         | <b>DELASALLE HELENE</b>       | CN Erquy                |
| Administrateur         | <b>DIACONO EDWIGE</b>         | CN Plérin               |
| Administrateur         | <b>DUBOUIL CLAUDE</b>         | ASN Perros              |
| Administrateur         | <b>FABRE FREDERIC</b>         | ANAS Tréveneuc          |
| Administrateur         | <b>FAUTRAT ARNAUD</b>         | CN St Cast              |
| Administrateur         | <b>LE GOFF FREDERIC</b>       | Loguivy Canot Club      |
| Administrateur         | <b>LE GOFF RONAN</b>          | Pôle Nautique Sud Goëlo |
| Administrateur         | <b>LETERTRE ROLAND</b>        | SN St Quay Portrieux    |
| Administrateur         | <b>NIVET HERVE</b>            | A N Port Blanc          |
| Administrateur         | <b>PORTAL DOMINIQUE</b>       | C N Pléneuf Val André   |
| Administrateur         | <b>ROUDOT VINCENT</b>         | C N Pléneuf Val André   |
| Administrateur         | <b>SATIN YVES</b>             | Pôle Nautique Sud Goëlo |

## Commission sportive

### Correspondants

#### **Elus :**

Ronan Le Goff

#### **Technicien :**

Yvon Furet

### Equipe Technique départementale

35 entraîneurs ont participé à l'encadrement des stages départementaux et au suivi des régates

#### **Entraîneurs de clubs :**

Les professionnels et bénévoles des centres nautiques impliqués sur le sportif

### Chiffres clés

#### **Pratique compétitive :**

69 opti **D3**  
32 opti **D2**  
58 pav **D2**  
29 laser **D2**  
162 der **D2** (Tvl)  
102 cata **D2** (Tvl)  
116 hab (TH 22)  
153 **D1** (VL)  
267 **D1** (coureurs

hab)

### Sportifs de Haut Niveau

5 séniors  
2 élites  
3 jeunes

**Pierre Le Coq,**  
sélectionné aux jeux  
olympiques de Rio.



### Le contexte :

Le nombre de licences compétitions jeunes et adultes est en légère diminution par rapport à 2014 (2120 en 2015 contre 2161 en 2014) mais la pratique départementale reste toujours aussi importante avec un renouvellement des coureurs d'optimist D3 toujours stable.

2015 est l'année de la consécration pour les bateaux ailes marines qui ont été nombreux à participer aux championnats de France en enregistrant des résultats très encourageants pour l'avenir. La voile sportive Costarmoricaine a aussi été consacrée avec la qualification de Pierre le Coq au JO de Rio en Planche à voile RSX, coureur issu du Centre municipal de voile de Saint-Brieuc. Cependant des difficultés persistent toujours dans les clubs en termes d'encadrement sportif malgré une dynamique d'entraîneurs départementaux qui reste stable.

### Bilan saison 2015 :

En 2015, au niveau régional et national, la représentation des bateaux ailes marines a été exceptionnelle. En optimist, la délégation Costarmoricaine au championnat de France a battu tous les records (8 coureurs Costarmoricains sur 20, avec un podium sur le France N2 et une 4<sup>ème</sup> place sur le France N1). En laser, quasiment tous les coureurs dotés d'un bateau Ailes Marines se sont qualifiés au championnat de France.

En ce qui concerne la pratique départementale, la simplification des régates d3 à l'automne permet une vraie approche en douceur de la régata.

Le 420 continue sa progression en Côtes d'Armor avec deux équipages qualifiés au France. Le double minime connaît une timide progression. En planche à voile on constate une légère baisse de la pratique sur 2015 mais elle connaîtra sur 2016 on l'espère un effet JO !!

Les stages départementaux sont toujours aussi fréquentés à tous les niveaux.

A noter aussi que la commission sportive des Côtes d'Armor avec l'aide d'Annick martin a été à l'origine d'un premier colloque arbitres entraîneurs qui a eu lieu en octobre.

La pratique féminine reste plutôt bonne en Côtes d'Armor contrairement au reste de la Bretagne où on note une baisse toujours aussi importante.

L'animation sportive départementale qui s'appuie sur les Trophées voile légère et voile habitable reste toujours aussi importante et dynamique sur toute l'année, avec une fréquentation plus légère sur le printemps. (Dériveur et cata).

Ces circuits sportifs offrent toujours une grande souplesse grâce à l'inter-série.

Sur le circuit performance l'Equipe Départementale continue de valoriser nos meilleurs compétiteurs espoirs. Elle est constituée des sélectionnés aux différents championnats de France espoirs voile légère et habitable et bénéficie d'un soutien spécifique du Conseil Départemental. Pour les regroupements départementaux le Conseil Départemental cofinance tous les stages au niveau de l'encadrement et des coûts/journées coureurs.

### Réflexions et projets

-Pérenniser le projet Ailes Marines et continuer d'accompagner les jeunes Costarmoricains au plus haut niveau.

-Accompagner la formation d'entraîneurs et la diversifier (formation prépa physique en mars 2016)

-Relancer un deuxième colloque arbitres entraîneurs pour approfondir les premières réflexions.

-Promouvoir les trophées départementaux voile légère et habitable

-Soutenir la filière d'accès au haut niveau au travers de l'Equipe Départementale et des structures d'entraînement.

## Commission habitable

### Correspondants

**Elus :** Arnaud Fautrat

**Technicien :**  
Yvon Furet

### Commission

Ouverte à tous, élus et techniciens des clubs.

### Chiffres clés

#### Championnat D1

267 Coureurs classés au championnat de Bretagne.

|                 | 2014 | 2015 |
|-----------------|------|------|
| <b>HN</b>       | 86   | 148  |
| <b>IRC</b>      | 39   | 60   |
| <b>Monotype</b> | 25   | 41   |
| <b>Open 5.7</b> | 12   | 18   |

24 clubs représentés contre 19 en 2014

6 open 5.7 au championnat de France espoirs glisse open, avec une 2<sup>ème</sup> place de Josselin Le Moine et une 4<sup>ème</sup> place pour l'équipage de Clément Commagnac

#### Trophée Habitable CCI 22

116 bateaux classés  
580 équipiers concernés  
13 clubs représentés  
14 régates  
7 ports partenaires

#### Côtes d'Armor Tour

18 Bateaux classés, 16 en 2014.

#### Inter Club 1<sup>ère</sup> étape

- 1- St Cast
- 2- Pléneuf
- 3- Pléneuf
- 4- Pléneuf
- 5- AN Légué

### Le contexte :

Cette année, nous avons constaté une progression du nombre de coureurs régionaux et une stagnation au mieux du nombre de bateaux sur les régates du Trophée habitable 22 et du Côtes-d'Armor Tour.

Il y a une vraie difficulté à fidéliser les coureurs habitables dans les clubs.

### Bilan saison 2015 :

Si les monotypes (Open 5.7 et J80) se maintiennent en effectifs, on constate un tassement du nombre de bateaux dans les régates du Trophée (moins de bateaux et moins de déplacements), les clubs se plaignant du nombre trop grand de régates.

Sur le Côtes-d'Armor Tour 2015 le nombre de bateaux est en légère hausse mais cela ne suffit pas à créer une dynamique au niveau des clubs habitables.

#### Palmarès 2015

##### Les monotypes Open 5.7 : Championnat de France Espoirs Glisse

2<sup>ème</sup> Josselin Lemoine, 4<sup>ème</sup> Clément Commagnac – Yann Pol Hamon, 5<sup>ème</sup> Morgane Keramphèle, 11<sup>ème</sup> Mathieu Layus – Pierre Maël Riou, 17<sup>ème</sup> Morgane Suquart – Madeg Ciret Lecosquer, 21<sup>ème</sup> Ronan Keromnes – Romane Maledant – Anna Richard

Les monotypes J80 : Coupe de France 2<sup>ème</sup> Eric Brézellec - St Cast  
8<sup>ème</sup> Capucine Vittel - St Quay  
14<sup>ème</sup> Maxime Rousseau - St Cast

##### Le Trophée CCI-22 : 13 épreuves (4 retenues)

Grande course : 1<sup>er</sup> Morgan Pinson  
Course : 1<sup>er</sup> Roland Etienne  
Grande Croisière : 1<sup>er</sup> Philippe Pigeon  
Petite Croisière : 1<sup>er</sup> Cédric Cerrato

##### Côtes d'Armor Tour :

Villes étapes : St Briec – St Quay – St Cast – Pléneuf – Lézardrieux  
1<sup>er</sup> Kinetick – groupe ailes marines  
1<sup>er</sup> QV – groupe Crédit Agricole

Challenge inter club : La 1<sup>ère</sup> étape à St Cast a réuni 5 équipes de trois clubs

### Réflexions et projets :

La commission habitable, ouverte à tous, a mis en place les évolutions suivantes pour 2016 :

- 1) Evolution du Trophée Habitable : création d'un championnat habitable OSIRIS sur 7 régates, soit une par club (classement au meilleur des 5). Maintien d'un Trophée habitable de type croisière sur les mêmes dates (classement au meilleur des 3 comme précédemment).
- 2) Le Ruban bleu : création d'un classement selon un chrono lors des convois des bateaux entre deux ports-étapes de façon à motiver les équipages.
- 3) Une réflexion est engagée sur la refonte du Côtes-d'Armor Tour avec une pause en 2016, les partenaires ayant accepté cette année de transition.

## Chiffres clés et palmarès sportifs

### Chiffres clés

#### Compétitions Voile légère

- 153 Coureurs D1
- 386 Coureurs D2
- 69 Coureurs D3

#### Championnat de Bretagne Habitable :

- 148 Coureurs HN
- 60 Coureurs IRC
- 41 Coureurs Monotype
- 18 Coureurs open 5.7

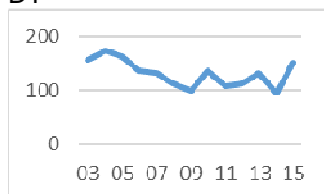
#### Régates

Trophée Voile Légère  
10 Régates et 267 coureurs

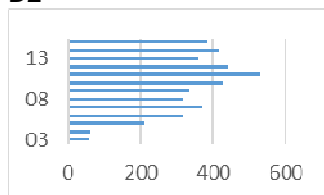
Trophée Voile Habitable  
14 Courses et 116 bateaux

#### Effectifs coureurs VL

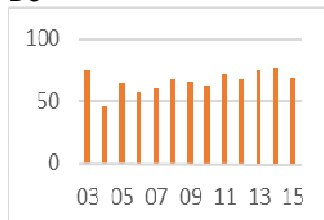
D1



D2



D3



### Championnat du Monde

RSX H : 1<sup>er</sup> Pierre Lecoq  
420 Féminin : 2<sup>ème</sup> Marine Riou  
-21 ans Laser Standard : 17<sup>ème</sup> Loïc Queyroux  
49 FX : 16<sup>ème</sup> Julie Bossard  
Laser SB20 : 9<sup>ème</sup> Gilles Favennec  
Match Race Féminin : 4<sup>ème</sup> Mathilde Géron

### Championnat d'Europe

49 FX : 16<sup>ème</sup> Julie Bossard  
Europa Cup Laser : 1<sup>ème</sup> Loïc Queyroux

### Championnat de France Elite et Voile olympique

Laser Standart : 7<sup>ème</sup> Loïc Queyroux  
Laser Radial Masculin : 8<sup>ème</sup> Antonin Diacono, 14<sup>ème</sup> Maël Garnier, 57<sup>ème</sup> Nicolas Thebault  
Laser Radial Féminin : 2<sup>ème</sup> Jeanne Le Goff  
49 FX : 2<sup>ème</sup> Julie Bossard

### Championnat de France Classe et Pratique

Laser Standart : 4<sup>ème</sup> Loïc Queyroux, 18<sup>ème</sup> Olivier Rabine  
Laser Radial Masculin : 38<sup>ème</sup> Hugo Mathieu  
Laser Radial Féminin : 6<sup>ème</sup> Caroline Muselet  
F18 : 3<sup>ème</sup> Fred Duthil  
Catamaran C1 : 14<sup>ème</sup> Morgane Suquard – Madeg Ciret Lecosquer  
Catamaran C3 : 24<sup>ème</sup> Mathilde Geron, 25<sup>ème</sup> Cyrille Robichon – Dominique Jégo, 38<sup>ème</sup> Jean François Pellen – Stéphane Tullio  
Match Race Féminin : 1<sup>ère</sup> Mathilde Géron

### Championnat de France Monotype Habitable

Open 5.7 : 1<sup>er</sup> Clément Commagnac - Eric Hervé, 3<sup>ème</sup> Morgane Keramphèle, 21<sup>ème</sup> Anna Richard et Romane Malédant  
Diam's 24 : 21<sup>ème</sup> Sophie d'Ortoli – Elodie Créac'h – Nolwenn Combeaux  
J80 : 3<sup>ème</sup> Eric Brézellec - Julie Richeux - Nicolas Richard, 7<sup>ème</sup> Maxime Rousseaux - Alexis Aveline – Benjamin Le Scornet – Corentin Kieffer – Marie Ligier - Alice Riot,  
Seascap 18 : 2<sup>ème</sup> Jeanne Vico – Sylvain Bobo  
Laser SB20 : 1<sup>er</sup> Gilles Favennec

### Championnat de France Espoirs Glisse

Glisse Open 570 : 2<sup>ème</sup> Josselin Lemoine, 4<sup>ème</sup> Clément Commagnac – Yann Pol Hamon, 5<sup>ème</sup> Morgane Keramphèle, 11<sup>ème</sup> Mathieu Layus – Pierre Maël Riou, 17<sup>ème</sup> Morgane Suquard – Madeg Ciret Lecosquer, 21<sup>ème</sup> Ronan Keromnes – Romane Maledant – Anna Richard  
Catamaran 15.5 : 11<sup>ème</sup> Louise Ferrari

### Championnat de France Espoirs Solitaire - Equipage

Equipage 420 F : 2<sup>ème</sup> Marine Riou, 12<sup>ème</sup> Camille Bertel  
Equipage 420 G : 16<sup>ème</sup> Baptiste Layus - Maiwenn Riou, 37<sup>ème</sup> Gwenaëlle Dréau – Benjamin Le Rolland  
Laser Radial G : 25<sup>ème</sup> David Beaufils, 45<sup>ème</sup> Tom Boustouller  
Laser Radial F : 8<sup>ème</sup> Jeanne Le Goff  
Laser 4.7 : 11<sup>ème</sup> Antonin Diacono, 28<sup>ème</sup> Maël Garnier  
Longtze : 15<sup>ème</sup> Clément Commagnac – Josselin Le Moine – Yann Pol Hamon, 17<sup>ème</sup> Madeg Ciret Lecosquer, 20<sup>ème</sup> Mathieu Layus – Pierre Maël Riou - Capucine Vitel – Léo Le Penven, 21<sup>ème</sup> Morgane Keramphèle.  
Match Race : 7<sup>ème</sup> Clément Commagnac, 8<sup>ème</sup> Madeg Ciret Lecosquer – Morgane Suquard

### **Championnat de France Minimes Espoirs**

Dériveur Double RS Feva : 4<sup>ème</sup> Titouan Grannec - Alan Billard, 12<sup>ème</sup> Marine Le Roux – Sophia Kerherve.

Equipe : 7<sup>ème</sup> Yann Arthur Furet – Quentin D'Herouville

Optimist Garçon N1 : 4<sup>ème</sup> Le Goff Tangi, 8<sup>ème</sup> Marin Collet, 37<sup>ème</sup> Matéo Poudens Provost, 66<sup>ème</sup> Baptiste Nicol.

Optimist Fille : 38<sup>ème</sup> Solveig Laurent, 51<sup>ème</sup> Manon Paturel

Optimist Garçon N2 : 2<sup>ème</sup> Victor Le Penven, 13<sup>ème</sup> Iban Cornic, 22<sup>ème</sup> Malo Lajoux

Catamaran Tyka : 3<sup>ème</sup> Louise Ferrari

### **Championnat de Bretagne voile légère 2015**

Windsurf bic 293 minimes filles : 4<sup>ème</sup> Marie Gaubert

Windsurf bic 293 minimes garçons : 10<sup>ème</sup> Elliot Garnier

Windsurf bic 293 espoirs garçons : 19<sup>ème</sup> Maixent Champion

Windsurf RS one : 4<sup>ème</sup> Yanis Ruffault, 6<sup>ème</sup> Tugdual Rio

Windsurf Raceboard open : 1<sup>er</sup> Philippe Le Pautremat, 2<sup>ème</sup> Thierry Ruffault

Raid Planche à voile : 7<sup>ème</sup> Jean Marie Sellier, 9<sup>ème</sup> Florian Laffeach, 13<sup>ème</sup> Mickael Thomas, 14<sup>ème</sup> Nicolas Le Gal, 15<sup>ème</sup> Gwendal Richard

Slalom 42 : 9<sup>ème</sup> Frédéric Buet, 11<sup>ème</sup> Bertrand Siffroy, 20<sup>ème</sup> Maxence Collet

Slalom F31 : 5<sup>ème</sup> Louis Mahé, 8<sup>ème</sup> Victor Collet, 15<sup>ème</sup> Maxence Collet

Optimist : 2<sup>ème</sup> Tangi Le Goff, 3<sup>ème</sup> Marin Collet, 10<sup>ème</sup> Titouan Barbotaud, 12<sup>ème</sup> Victor Le Penven, 13<sup>ème</sup> Baptiste Nicol, 16<sup>ème</sup> Malo Lajoux, 19<sup>ème</sup> Iban Cornic, 21<sup>ème</sup> Mateo Poudens-Provost, 24<sup>ème</sup> Romain Gibet, 25<sup>ème</sup> Léonard Fleury, 27<sup>ème</sup> Yann arthur Furet

Optimist fille : 5<sup>ème</sup> Solveig Laurent, 6<sup>ème</sup> Manon Paturel, 7<sup>ème</sup> Klara Letissier, 9<sup>ème</sup> Alissa Vautrin, 10<sup>ème</sup> Marine Le Roux.

420 : 2<sup>ème</sup> Marine Riou, 7<sup>ème</sup> Baptiste Layus et Maïewenn Riou, 10<sup>ème</sup> Gwenaëlle Dréau et Benjamin Le Rolland, 13<sup>ème</sup> Swen Laurent et Tanguy Nivois, 14<sup>ème</sup> Thomas Poilpot-Balan et Etienne Sorin, 20<sup>ème</sup> Yann arthur Furet et Baptiste Nicol, 21<sup>ème</sup> Jordan Bernard et Kyllian Le Quere.

420 féminin : 1<sup>ère</sup> Marine Riou

420 Masculin et Mixte : 5<sup>ème</sup> Baptiste Layus et Maïewenn Riou, 7<sup>ème</sup> Gwenaëlle Dréau et Benjamin Le Rolland, 9<sup>ème</sup> Swen Laurent et Tanguy Nivois, 10<sup>ème</sup> Thomas Poilpot-Balan et Etienne Sorin,

Equipe : 1<sup>er</sup> Yann arthur Furet et Baptiste Nicol, 2<sup>ème</sup> Jordan Bernard et Kyllian Le Quere.

Laser 4.7 : 1<sup>er</sup> Antonin Diacono 3<sup>ème</sup> Maël Garnier, 12<sup>ème</sup> Elouan Compain, 17<sup>ème</sup> Paul Paturel

Laser radial : 3<sup>ème</sup> David Beaufils, 10<sup>ème</sup> Jeanne Le Goff, 17<sup>ème</sup> Nicolas Thebault

Laser Standard : 8<sup>ème</sup> Olivier Rabine

Laser 4.7 Fille : 6<sup>ème</sup> Margaux Nicol

Flotte collective Dériveur Double : 2<sup>ème</sup> Swen Laurent et Titouan Grannec, 3<sup>ème</sup> Marine Le Roux et Sophia kerhervé, 4<sup>ème</sup> Louan Belicaud et Alan Billard, 9<sup>ème</sup> Elio Marquis et Jeanne Madej, 11<sup>ème</sup> Yves Marie Logiou et Loenan Tanguy

Flotte collective Dériveur Solitaire Bug : 3<sup>ème</sup> Loick Eeman, 5<sup>ème</sup> Killian Malmgren, 6<sup>ème</sup> Lucie Rouxel

Catamarans C1 : 15<sup>ème</sup> Morgane Suquart et Madeg Ciret-Lecosquer, 23<sup>ème</sup> Francis Ferrari

Catamarans C3 : 13<sup>ème</sup> Olivier Billard, 14<sup>ème</sup> Louise Ferrari

Catamarans C4 : 1<sup>ère</sup> Louise Ferrari

F18 : 18<sup>ème</sup> Francois Bellanger et Emmanuel De Bressy, 35<sup>ème</sup> Cédric Fleury et Delphine Fleury, 37<sup>ème</sup> Francois Bellanger et Alexis Boris, 42<sup>ème</sup> Lapasset Jérôme, 48<sup>ème</sup> Anthony Marchand, 50<sup>ème</sup> Daniel Lafranche et Jacques Rochefort

Catamarans Viper : 13<sup>ème</sup> Renaud Huet, 19<sup>ème</sup> Gregoire Toubel, 20<sup>ème</sup> Francis Ferrari

Interserie C1 : 18<sup>ème</sup> Francis Ferrari, 23<sup>ème</sup> Renaud Huet, 31<sup>ème</sup> Gregoire Toubel

Interserie C3 : 11<sup>ème</sup> Olivier Billard, 15<sup>ème</sup> Louise Ferrari

### **Championnat de Bretagne voile habitable 2015**

IRC : 4<sup>ème</sup> Geneviève Le Vaillant, Alain, Quentin, Morgan Le Roux, Marine Le Helleix, 12<sup>ème</sup> Brice Turban,

HN : 6<sup>ème</sup> Jean Marie Loirat, 7<sup>ème</sup> François Le Guern, 22<sup>ème</sup> Sylvain et Léonie Marange

Monotype 2014 : 4<sup>ème</sup> Eric Brezellec, 5<sup>ème</sup> Nicolas Richard, 19<sup>ème</sup> Robin Larroque

Open5.7 : 18<sup>ème</sup> Romane Malédant, 19<sup>ème</sup> Ronan Keromnes, 22<sup>ème</sup> Nicolas Thebault, 23<sup>ème</sup> Le Brument Pascal, 24<sup>ème</sup> Kizzy Sokombe

### **Le CN Plérin Champion de Bretagne Habitable des clubs**

#### **Course au Large**

Volvo Océan Race : 3<sup>ème</sup> Thomas Rouxel, 4<sup>ème</sup> Anthony Marchand

AG2R : 2<sup>ème</sup> Jérémie Beyou

Trophée Jules Verne : Thomas Rouxel TPS 47j 10h 59min 02sec

Mini Transat : 7<sup>ème</sup> Thomas Guichard

#### **Solitaire Figaro**

1<sup>er</sup> Yann Eliès

4<sup>ème</sup> Jérémie Beyou

11<sup>ème</sup> Vincent Biarnes

**IRC2** : Spi Ouest France : 2<sup>ème</sup> Emmanuel Le Men et Samuel Marsodon

**IRC4** : Cowes Dinard : 2<sup>ème</sup> Morgann Pinson

**Osiris** : Spi Ouest France : 3<sup>ème</sup> Jean Marie Loirat

## Commission Arbitrage

### Correspondants

#### **Elue :**

Annick Martin

#### **Commission**

Ghislaine Dubouil  
Allard Sébastien  
Laurent Brégeon  
Claude Dubouil  
Pierre Le Boucher  
Roland Le Tertre  
Gilles Martin

#### **Formateurs 2015**

#### **Juge :**

Denis Fayein  
Annick Martin

#### **Comité de course :**

Pierre Le Boucher  
Olivier Bovyn  
Roland Letertre

#### **Chiffres clés**

L'équipe départementale  
d'arbitrage compte :

35 CC régionaux (dont  
8 juges)  
2 CC stagiaire

18 juges  
(Dont doublons 8 CC)  
1 stagiaire juge

Umpires 3 (dont 2 juges)

5 jaugeurs dont 4 CC  
1 jaugeur stagiaire  
1 CC VRC

### Le contexte :

La CDA gère en accord avec la CRA les arbitres départementaux et participe à l'élaboration du plan d'arbitrage des épreuves de niveau départemental. Interface entre la CRA, les clubs, les arbitres elle met en place la formation des nouveaux arbitres. Membre de la commission sportive, elle délègue des arbitres pour l'information des jeunes coureurs lors de leur stage sportif.

### Bilan saison 2015 :

#### **FORMATION**

##### **Niveau Régional**

Les sessions de formation régionale mises en place début 2015 ont été suivies par 10 personnes dont 3 en auditeur libre : 1 CC et 3 juges dont 2 féminines qui suivent la formation pluri-Elles dispensée par la CCA.

A la suite de cette formation 3 personnes ont été désignées arbitre stagiaire et l'une d'entre elles a complètement fini son cursus pour devenir CC régional en septembre 2015.

2 nouveaux juges arbitres ont été nommés également cette année.

##### **National**

1 juge régional a suivi le cursus national et est maintenant juge national stagiaire en phase d'évaluation.

#### **AUTRES ACTIONS**

**Rencontre arbitres/jeunes coureurs** lors des stages sportifs de ceux-ci. Chacune des parties trouve ces rencontres enrichissantes.

**La rencontre entraîneurs/arbitres** du 14 octobre de Binic a permis de trouver quelques pistes pour un meilleur déroulement des régates afin de s'adapter aux souhaits des entraîneurs, arbitres, organisateurs, parents. Pour le moment les solutions envisagées ne concernent que les régates du championnat Côtes D'Armor et les départementales.

**Colloque des arbitres du 21 novembre** animé par Corinne Aulnette et Christophe Gaumont membres de la CCA et arbitres internationaux. 27 arbitres y ont participé. Cette rencontre a donné lieu à des échanges particulièrement riches entre arbitres venant de clubs différents et ayant des expériences diverses et complémentaires.

### Réflexions et projets

-Mise en place du plan d'arbitrage de la coupe de Bretagne des clubs 2016 qui va se dérouler dans la baie de ST Brieuc.

-Organisation d'une formation arbitre CC et jury à partir du 5 mars

-Continuer le dialogue entamé avec les entraîneurs.

-Via la CRA beaucoup de clubs ont fait inscrire des arbitres de club sur le site fédéral. Des stages d'information simplifiée pour eux seront mis en place s'ils en font la demande.

-Proposition d'une information auprès des clubs pour les aider à organiser une régates depuis sa déclaration jusqu'à l'envoi des résultats.

-Pour les formateurs, stage découverte à Paris en mars de l'e-formation des arbitres par internet appelée à modifier leur formation sur site.



## Commission voile à l'école

### Elus :

Hervé Nivet

### Techniciens :

Yvon Furet  
Anne-Marie Le Buhan  
Fred Daniou

### Commission

Hervé Nivet  
David Révolte, CPD  
Franck Couturier, CPC  
de Paimpol

Les professionnels des centres nautiques selon les groupes de production en cours.

### Chiffres clés

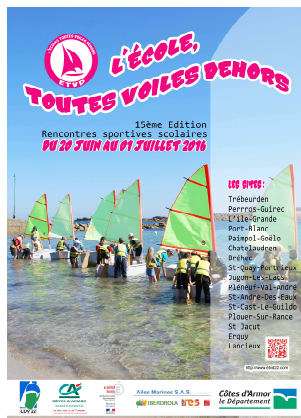
#### ETVD 2015 :

2648 élèves  
108 classes  
28 rencontres

**2016 du 20 juin au 1<sup>er</sup> juillet**

#### EVI 2015 :

85 Séances  
11 écoles primaires  
2 collèges  
2 centres de loisirs  
6 sites de pratique



### Le contexte :

En 2015 la mise en place des TAP est effective ce qui engendre des disparités constatées en fonction des centres nautiques. L'inspection académique a réalisé une analyse intéressante des TAP où il est mis en lumière que les activités sportives représentent 23.11%, 33.17 % pour les activités artistiques, 12.64% pour les activités en lien avec d'autre discipline (lecture, écriture, sciences...).

L'opération ETVD a connu encore un succès avec des innovations au niveau des activités à terre et sur l'eau.

A l'automne, des précisions ont été apportées sur les CQP AMV par la jeunesse et sport et l'éducation nationale. Enfin une veille sera à assurer sur le test d'aisance aquatique.

Merci encore et toujours aux responsables de centres nautiques, également aux représentants de l'éducation nationale qui participent nombreux aux réunions voile à l'École. Merci aussi à Anne Marie pour son gros travail sur ETVD et Fréd pour son implication dans l'EVI.

### Bilan saison 2015 :

ETVD 2015, 14<sup>ème</sup> édition : bon déroulement dans de bonnes conditions avec des innovations sur les ateliers terrestres (la rose des vents, bérêt) ; 108 classes, 2648 élèves en 28 rencontres. Le soutien appréciable et nécessaire des partenaires, le Conseil départemental, le Crédit Agricole et la société Ailes Marines est primordial, ainsi que celui des partenaires institutionnels (Education nationale USEP et UGSEL).

L'École de Voile Itinérante s'est déplacée sur 6 sites de pratiques menée par Fred, il a assuré 85 séances pour 11 écoles primaires, 2 collèges et 2 centres de loisirs de l'Argoat.

Début de Travail sur le contenu d'une mallette contenant des fiches pédagogiques décrivant des activités terrestres liées aux activités nautiques, ce recueil s'inspire des activités mises en place lors des journées ETVD, un collectage et une mise en page devra permettre d'exploiter ces idées.

Les nouveaux rythmes scolaires ont impacté les fonctionnements des centres nautiques, on constate que pour répondre à la demande des écoles, soient les séances sont plus longues sur l'eau afin de réaliser 2 séances en une (2 X 1H30) ; soit le temps de pause du midi est diminué pour que le retour à l'école soit plus tôt l'APM. D'autre part, les activités nautiques sont très peu présentes dans les TAP, certains professionnels se déplacent dans les écoles pour faire des interventions en milieu marin création d'aquarium....

L'article du code du sport traitant de l'utilisation des CQP AMV a été repreciser : il ne sera donc plus possible d'utiliser les CQP AMV sur le temps scolaire (L'agrément EN ne sera plus accordé).

### Réflexions et projets :

Relance d'opération ETVD 2016 du 20 juin au 1<sup>er</sup> juillet 2016 sur 18 sites (déjà 125 classes d'inscrites), avec cependant une incertitude sur les financements du Conseil Départemental.

D'autre part, l'inspectrice d'académie demande dans le cadre du parcours de l'élève, à ce que tous les élèves participent au moins une fois à ETVD dans leur cycle 3. Enfin, pour cette opération, il sera possible d'utiliser des CQP AMV dans l'organisation à terre et le pilotage des bateaux de sécurité.

Le code du sport a évolué sur le test d'aisance aquatique, cependant pour la voile à l'école la réussite au test dit « anti panique » est maintenue, une veille devra être assurée sur ce point.

A noter qu'aucun stage départemental de l'éducation nationale n'étant programmé sur 2015/2016, il pourra être proposé des formations nautiques sur le mercredi après-midi en 3 pôles.

## Commission handisport

### Correspondants

#### **Elus :**

Eric Blanchot

#### **Technicien :**

Yvon Furet

### Commission

Les Bénévoles et les professionnels des clubs impliqués dans cette commission.



### Le contexte :

Sur le département quelques centres nautiques proposent des activités nautiques spécifiques handi-voile régulières et d'autres clubs proposent des activités occasionnelles. Il était donc utile de recenser les possibilités d'accueil dans les centres nautiques, les publics pris en charge par les structures et vérifier les attentes des publics handis.

### Bilan 2015 :

En 2014, le Conseil d'Administration avait souhaité relancer la Commission Handivoile.

En 2015, la commission a envoyé un questionnaire à tous les clubs pour recenser les activités voile proposées au public handi accueillis dans les clubs. Sur 38 clubs, nous avons reçu 9 réponses.

Les premiers constats sont les suivants :

- 8 clubs ont une activité Handi dont 3 seulement proposent une offre régulière
- Les supports sont variés : Goélette Mercator, vieux gréement, habitable, J80, voile légère (dériveur, catamaran), kayak, paddle.
- Les activités sont principalement proposées à un public Handi ayant un handicap psychique, mental ou cognitif ; un seul club propose une activité Handi aux personnes à mobilité réduite (PMR).
- Les clubs qui ont initiés une activité Handi l'ont fait suite à une demande spécifique soit d'associations s'occupant de personnes handicapées, soit de la municipalité.
- Les principales problématiques rapportées sont le coût pour la structure en particulier en ressources humaines, les Personnes à Mobilité Réduite et le cadre légal en particulier l'attestation à nager 50m.

Concernant les attentes « Voile » des publics Handi, la Journée Goëlo Handi loisirs du 3/10/2015, organisée par Catherine Geoffroy du Conseil départemental a montré le peu d'intérêt des "Handi" pour cette activité.

Enfin en 2015, pour des raisons budgétaires, le projet Handi CDVH avec « les Dandy's » n'a pu être prolongé.

### Réflexions et projets :

Les personnes en situation de handicap sont peu intéressées par l'activité voile, les projets sont le plus souvent initiés par des encadrements d'association motivés par la voile.

Donc, pour pouvoir répondre à une attente éventuelle des structures, il faudrait :

- Identifier précisément l'offre existante.
- Répertorier tous les établissements accueillant des personnes en situation de handicap.
- Cartographier ces établissements et leur situation par rapport aux clubs.
- Se rapprocher des structures pour identifier les populations handicapées souhaitant naviguer.

## Commission développement et formation

### Correspondants

#### **Elus :**

Yves SATIN

#### **Technicien :**

Yvon Furet

### Commission

Les Bénévoles et les professionnels des clubs impliqués dans cette commission.

### Chiffres clés

- 38 clubs affiliés dont 27 ayant une activité à l'année
- 21 centres nautiques labellisés Ecole Française de Voile
- 4 structures labellisées Point Passion Plage
- Plus de 120 emplois permanents et 60 équivalents temps plein
- 280 moniteurs saisonniers
- Plus de 15 000 stagiaires initiés en été
- +7 % sur les passeports voile



### Le contexte :

- Dans un contexte économique complexe les centres nautiques continuent leur progression : +7% (passeport voile).
- Les chiffres d'affaires globaux intégrant toutes les activités des centres nautiques (location, stage, balade, cours part...) sont aussi en augmentation. Avec en moyenne la répartition suivante : 73% stages, 13% Location - Cours particuliers, 3% balades nautiques, 3% Courts séjours et 8% sur les autres produits.

### Bilan 2015 :

Des commissions « développement » à Thème :

#### **Le 1 Avril 2015 :**

- Compte rendu coach plaisance
- Moniteur saisonnier (site internet moniteurdevoile.fr) aide Moniteur
- Fidélisation des publics
- Niveaux technique FFVOILE
- Réflexion sur programme de Formation (2015/2016)
- Salon nautic 2015
- Evolution du Point location FFVoile et du Point passion plage
- Commission Handi

#### **Le 23 Septembre 2015 :**

- Bilan de saison 2015
- Présentation de l'évolution des outils statistiques saison
- Statistique Cotes d'Armor Développement
- Formation des moniteurs CQP : (calendrier 2015/2016)
- Calendrier des formations continues (information)
- Label FFVoile
- Salon nautique
- Préparation Atelier Mode de gestion des structures

#### **Différentes actions :**

- Présence lors du colloque développement national (Y Furet)
- Evolution site dédié à la formation - Formations fédérales et formations continues, formation CQP.
- Les audits EFV ainsi que l'accompagnement des clubs dans leur développement (Audits/conseils). Veille juridique sur l'évolution réglementaire de nos activités nautiques.
- Actions de promotion et de commercialisation par la mise à jour régulière des différents sites internet et réseaux sociaux

### Réflexions et projets :

- Optimiser nos outils statistiques pour aider les clubs dans leur prise de décisions.
- Prolonger l'accompagnement des clubs suite au colloque projet de club
- Accompagnement des clubs sur l'offre de location dans le cadre du nouveau Label « Le Spot Nautique ».
- Adaptation de l'offre nautique en fonction des modifications des vacances scolaires.

## L'activité voile des Côtes d'Armor en quelques chiffres



|  | 2013 | 2014 | 2015 |
|--|------|------|------|
|--|------|------|------|

Licences :

|               | 2013  | 2014  | 2015  |
|---------------|-------|-------|-------|
| Sportives     | 2190  | 2161  | 2120  |
| Jeunes        | 849   | 828   | 767   |
| Adultes       | 1341  | 1333  | 1353  |
| Enseignements | 13265 | 13570 | 14500 |

Clubs affiliés FFV

|                                | 2013 | 2014 | 2015 |
|--------------------------------|------|------|------|
| Label école française de voile | 21   | 21   | 21   |

Clubs affiliés au Point Passion Plage

|  | 2013 | 2014 | 2015 |
|--|------|------|------|
|  | 5    | 5    | 4    |

Fréquentation touristique (séances/stagiaires) été  
« individuels + groupes »

|  | 2013   | 2014   | 2015   |
|--|--------|--------|--------|
|  | 110000 | 110000 | 115000 |

**Coueurs D1**

Classés au championnat de Bretagne

|                 | 2013 | 2014 | 2015 |
|-----------------|------|------|------|
| En voile légère | 133  | 95   | 153  |
| En habitable    | 252  | 162  | 267  |

**Coueurs D2**

Classés au championnat des Côtes d'Armor  
et au trophée d'Armor voile légère

|            | 2013 | 2014 | 2015 |
|------------|------|------|------|
| Optimist   | 42   | 35   | 32   |
| Planches   | 60   | 99   | 58   |
| Dériveurs  | 164  | 162  | 194  |
| Catamarans | 95   | 121  | 102  |
|            | 361  | 417  | 386  |

**Coueurs D3**

Classés au championnat des Côtes d'Armor

|          | 2013 | 2014 | 2015 |
|----------|------|------|------|
| Optimist | 75   | 77   | 69   |

**Total Sportifs voile légère**

|  | 2013 | 2014 | 2015 |
|--|------|------|------|
|  | 569  | 589  | 608  |

**Clubs sportifs**

|    | 2013 | 2014 | 2015 |
|----|------|------|------|
| D3 | 10   | 9    | 9    |
| D2 | 20   | 21   | 20   |
| D1 | 16   | 18   | 18   |

Bateaux classés au Trophée habitable - CCI 22

|                              | 2013 | 2014 | 2015    |
|------------------------------|------|------|---------|
| Nbre de bateau Grande Course | 73   | 47   | 55      |
| Course                       | 16   | 38   | 30      |
| Croisière                    | 32   | 35   | 15 + 16 |

Formations

|                 | 2013 | 2014 | 2015 |
|-----------------|------|------|------|
| Nouveau CQP AMV | 73   |      |      |
| Arbitres        | 37   | 35   |      |

## Statistiques licences sportives

| Clubs                 | 7           | 8           | 9           | 10          | 11          | 12          | 13          | 14          | 15          | %              |
|-----------------------|-------------|-------------|-------------|-------------|-------------|-------------|-------------|-------------|-------------|----------------|
| C N Plérin            | 260         | 272         | 273         | 251         | 260         | 290         | 298         | 294         | 286         | -2.72 %        |
| C V B Erquy           | 18          | 19          | 13          | 22          | 19          | 20          | 19          | 25          | 22          | -12 %          |
| LDS C N Pléneuf       | 99          | 89          | 87          | 109         | 111         | 97          | 72          | 87          | 91          | 4.6 %          |
| C V Portrieux         | 33          | 26          | 29          | 26          | 21          | 29          | 20          | 17          | 15          | -11.76 %       |
| E V Fréhel            | 3           | 4           | 7           | 19          | 14          | 20          | 16          | 8           | 7           | -12.5 %        |
| C N ST Cast           | 153         | 118         | 115         | 183         | 187         | 195         | 162         | 158         | 176         | 11.39 %        |
| Y C ST Cast           | 14          | 11          | 13          | 21          | 27          | 30          | 23          | 17          | 20          | 17.65 %        |
| C N ST Jacut          | 44          | 32          | 41          | 31          | 29          | 30          | 40          | 53          | 61          | 15.09 %        |
| Y C Trébeurden        | 57          | 42          | 30          | 25          | 18          | 19          | 18          | 15          | 8           | -46.67 %       |
| C N Trégastel         | 106         | 110         | 106         | 140         | 95          | 106         | 104         | 97          | 119         | 22.68 %        |
| Y C Val André         | 46          | 43          | 75          | 94          | 72          | 83          | 88          | 86          | 72          | -16.28 %       |
| A S N Perros-Guirec   | 30          | 31          | 24          | 22          | 31          | 38          | 32          | 28          | 31          | 10.71 %        |
| C N Paimpol           | 17          | 11          | 12          | 14          | 20          | 12          | 7           | 12          | 10          | -16.67 %       |
| B N Ile Grande        | 72          | 84          | 87          | 108         | 109         | 61          | 81          | 74          | 76          | 2.7 %          |
| A E V Port Blanc      | 77          | 73          | 85          | 112         | 120         | 130         | 147         | 107         | 66          | -38.32 %       |
| C N DE Lancieux       | 97          | 104         | 112         | 121         | 137         | 143         | 126         | 159         | 140         | -11.95 %       |
| C N Erquy             | 17          | 54          | 62          | 58          | 85          | 65          | 67          | 64          | 63          | -1.56 %        |
| E V DE Trébeurden     | 72          | 106         | 106         | 81          | 81          | 111         | 123         | 104         | 112         | 7.69 %         |
| A N A S Tréveneuc     | 11          | 7           | 8           | 9           | 9           | 6           | 5           | 6           | 6           | 0              |
| C N Bréhec            | 7           | 10          | 10          | 12          | 15          | 13          | 20          | 17          | 4           | -76.47 %       |
| S R Perros-Guirec     | 65          | 56          | 51          | 58          | 48          | 47          | 34          | 45          | 62          | 37.78 %        |
| C M V St-Brieuc       | 63          | 69          | 92          | 101         | 86          | 102         | 89          | 79          | 81          | 2.53 %         |
| Club des Albatros     | 1           | 7           | 1           | 6           | 5           | 9           | 8           | 5           | 7           | 40 %           |
| Leff Communauté       | 3           | 3           | 13          | 14          | 12          | 17          | 14          | 3           | 3           | 0              |
| A N L Section Régate  |             |             |             |             |             |             | 28          | 27          | 20          | -25.93 %       |
| S N St Quay-Portrieux | 226         | 185         | 153         | 131         | 141         | 152         | 139         | 111         | 112         | 0.9 %          |
| Loguivy C C           | 80          | 89          | 88          | 96          | 99          | 141         | 142         | 121         | 98          | -19.01 %       |
| C N Rance Frémur      | 64          | 49          | 69          | 54          | 57          | 43          | 48          | 49          | 39          | -20.41 %       |
| C N M Plestin         | 1           | 7           | 12          | 16          | 7           | 6           | 10          | 6           | 5           | -16.67 %       |
| P N Paimpol-Goëlo     |             |             |             |             |             |             | 2           |             | 3           |                |
| P N Sud-Goëlo         |             |             |             |             | 77          | 125         | 147         | 173         | 163         | -5.78 %        |
| SSN Jugon Les Lacs    |             |             |             |             |             |             | 0           | 2           | 6           | 200 %          |
| C N Port-Blanc        |             |             |             |             |             |             | 0           | 55          | 73          | 32.73 %        |
| C N Perros-Guirec     | 60          | 65          | 67          | 70          | 64          | 48          | 61          | 57          | 63          | 10.53 %        |
| <b>TOTAL</b>          | <b>1903</b> | <b>1886</b> | <b>1938</b> | <b>2112</b> | <b>2154</b> | <b>2240</b> | <b>2190</b> | <b>2161</b> | <b>2120</b> | <b>-1.90 %</b> |

## Statistiques licences enseignement

| NOM DU CLUB                   | PASSEPORT<br>VOILE 2011 | PASSEPORT<br>VOILE 2012 | PASSEPORT<br>VOILE 2013 | PASSEPORT<br>VOILE 2014 | PASSEPORT<br>VOILE 2015 | ECART    |
|-------------------------------|-------------------------|-------------------------|-------------------------|-------------------------|-------------------------|----------|
| C.N. PLERIN                   | 839                     | 834                     | 1064                    | 1127                    | 1141                    | 1.24 %   |
| LDS C.N. PLENEUF VAL<br>ANDRE | 1082                    | 1001                    | 892                     | 912                     | 1045                    | 2.24 %   |
| C.V.B. ERQUY                  |                         |                         | 2                       | 6                       | 2                       | -66.67 % |
| E.VOILE DE FREHEL             | 358                     | 388                     | 368                     | 329                     | 365                     | 10.94 %  |
| C.N. ST. CAST                 | 1060                    | 1068                    | 1120                    | 1214                    | 1309                    | 7.91 %   |
| C N ST. JACUT                 | 492                     | 463                     | 445                     | 454                     | 455                     | 0.22 %   |
| C.N. TREGASTEL                | 788                     | 797                     | 728                     | 796                     | 771                     | -3.14 %  |
| BASE NAUTIQUE ILE GRANDE      | 756                     | 791                     | 780                     | 739                     | 817                     | 11.92 %  |
| E.V. PORT BLANC               | 1312                    | 1178                    | 1220                    | 26                      | 5                       | -80.77 % |
| C.N. LANCIEUX                 | 840                     | 820                     | 897                     | 796                     | 1031                    | 29.52 %  |
| C,N ERQUY                     | 664                     | 644                     | 762                     | 831                     | 849                     | 2.17 %   |
| E.VOILE DE TREBEURDEN         | 906                     | 832                     | 819                     | 928                     | 929                     | 0.11 %   |
| A.N.A.S TREVENEUC             |                         |                         | 11                      | 15                      | 14                      | -6.67 %  |
| C.V. BREHEC                   | 387                     | 468                     | 419                     | 325                     | 410                     | 26.15 %  |
| C.M.V ST. BRIEUC              | 562                     | 466                     | 480                     | 513                     | 594                     | 15.79 %  |
| E.V. ALBATROS BREHAT          | 215                     | 215                     | 229                     | 227                     | 211                     | -7.05 %  |
| C N PORT BLANC                |                         |                         |                         | 1310                    | 1440                    | 9.92 %   |
| C.N.M. PLESTIN                | 296                     | 327                     | 284                     | 250                     | 288                     | 15.20 %  |
| SPORT NAUTIQUE ST.QUAY        | 732                     | 77                      | 107                     | 84                      | 113                     | 34.52 %  |
| C.N. RANCE FREMUR<br>PLOUER   | 170                     | 154                     | 134                     | 185                     | 166                     | -10.27 % |
| P.N. PAIMPOL GOELO            |                         | 305                     | 471                     | 505                     | 431                     | -14.65 % |
| P.N. SUD GOELO                |                         | 918                     | 1009                    | 1023                    | 1082                    | 5.87 %   |
| SSN JUGON                     |                         |                         |                         |                         | 24                      |          |
| C.N. PERROS-GUIREC            | 1015                    | 1076                    | 1024                    | 975                     | 1008                    | 3.38 %   |
|                               | <b>13554</b>            | <b>12822</b>            | <b>13265</b>            | <b>13570</b>            | <b>14500</b>            | 6.94 %   |

## Rapport Financier exercice 2015

Tout d'abord nous remercions Madame Aude BARBET du Cabinet Comptable CER Plérin de sa présence.

Comme à l'habitude c'est donc la représentante du Cabinet Comptable qui présente les comptes pour l'exercice 2015

Nous vous présenterons le compte de résultats détaillé, les ventilations des subventions, le compte de résultats produits et charges, le bilan synthétique et le budget prévisionnel 2016.

Notre situation financière est bonne, avec des produits en légère baisse (diminution des subventions), mais des charges, également en forte baisse.

Le retour passeports est en légère augmentation, grâce au dynamisme des clubs du 22, ce qui a bien entendu un effet positif sur la somme globale que nous reverse la Ligue. Toutefois la part reversée par passeport est restée fixe depuis sa création tandis que le prix du passeport ne cesse d'augmenter.

Notre technicien Frédéric DANIOU a effectué des prestations dans le domaine de l'École de Voile Itinérante et des prestations externes, comme les années précédentes, pour une somme globalement en baisse. Ces activités avec les autres actions du CDV et l'apport des partenaires, ainsi que les retours passeports, liés au dynamisme des clubs, participent à environ 50% de nos produits.

Tous les clubs se sont acquittés de la cotisation annuelle

Ce résultat global est le résultat d'une gestion quotidienne rigoureuse. Merci à Yvon, Anne Marie et Frédéric pour la qualité du travail réalisé en 2015.

Pierre Gueutier  
Trésorier CDV22