

# AVIS DE COURSE

## COURSES SAMEDI ET DIMANCHE



Le prologue du Samedi est remplacé par une journée de compétition avec des courses

**48ème Régate départementale des Lilas Blancs 2026**  
**[Samedi 29 et dimanche 30 août 2026]**  
**[Lézardrieux – Archipel de Bréhat – baie de Paimpol]**  
**[Autorité organisatrice : Loguivy Canot Club] – [Grade 5B]**

Préambule La mention [NP] dans une *règle* signifie qu'un bateau ne peut pas réclamer (No Protest) contre un autre bateau pour avoir enfreint cette *règle*. Cela modifie la RCV 60.1.  
La mention [DP] dans une *règle* signifie que la pénalité pour une infraction à cette *règle* peut, à la discrétion du jury, être inférieure à une disqualification.

### Prévention des violences et incivilités

La FFVoile rappelle que les manifestations sportives sont avant tout un espace d'échanges et de partages ouvert et accessible à toutes et à tous.

A ce titre, il est demandé aux concurrents, aux concurrentes, aux accompagnateurs et aux accompagnatrices de se comporter en toutes circonstances, à terre comme sur l'eau, de façon courtoise et respectueuse indépendamment de l'origine, du genre ou de l'orientation sexuelle des autres participants et participantes.

## 1 RÈGLES

La compétition est régie par :

- 1.1 - les règles telles que définies dans *Les Règles de Course à la Voile*.
- 1.3 - la partie B, section II du Règlement International pour Prévenir les Abordages en Mer (RIPAM) quand elle remplace les RCV du chapitre 2.
- 1.5 - les règlements fédéraux, notamment le règlement technique des pratiques sportives compétitives, et chartes de la FFVoile, et le règlement du Trophée habitable Côtes d'Armor 2026.

## 2 INSTRUCTIONS DE COURSE (IC)

- 2.1 Les IC seront disponibles après <18h> le < 28 août 2026> à la salle des fêtes de Loguivy de la mer.
- 2.2 Les IC seront publiées selon la prescription fédérale. 1.1. Les IC seront disponibles en version électronique à l'adresse suivante : <http://www.loguivycanotclub.com>

## 3 COMMUNICATION

- 3.1 Un groupe WhatsApp permettra aux organisateurs de vous donner des informations lors du week-end. **Pour vous inscrire sur le groupe vous flashez le QR code disponible en annexe de l'avis de course.**
- 3.2 [DP] Pendant qu'il est en course sauf en cas d'urgence, un bateau ne doit ni émettre ni recevoir de données vocales ou de données qui ne sont pas disponibles pour tous les bateaux.

## 4 ADMISSIBILITÉ ET INSCRIPTION

Conformément à la RCV76.1, les organisateurs refuseront ou annuleront l'inscription de tous concurrents de nationalité ou arborant la nationalité Russe ou Biélorusse et la participation de bateaux dont le propriétaire ou le gestionnaire est un individu ou une entité Russe ou Biélorusse.

- 4.1 La compétition est ouverte, voir <https://www.cdv22.com/trophee-hab-22-2026/>  
à :
  - tous les bateaux en règle avec leur autorité nationale, de catégorie de conception [A - B - C ou D] norme CE ou, pour les bateaux de conception antérieure à cette norme, homologables au minimum en [5e] catégorie de navigation ou équivalent.
  - Les bateaux francisés devront disposer de l'armement de sécurité prévu pour la zone de navigation [côtière] de la Division 240.
  - Les bateaux non francisés devront être en règle avec leur législation nationale en vigueur
- 4.2 Les Trophées de bassin Habitable s'adressent aux **bateaux présentant un certificat OSIRIS valide. Les bateaux non titulaires d'un certificat OSIRIS valide sont classés en invités à partir du guide OSIRIS Habitable.**

Ces bateaux sont répartis dans deux catégories :

- Grande Course « Ailes marines » : bateaux dont le groupe OSIRIS net est supérieur ou égal à 18
- Course « Groupe CCI » : bateaux dont le groupe OSIRIS net est inférieur ou égal à 20.

Lors de l'inscription à la première régates du trophée, **chaque propriétaire de bateau peut choisir sa catégorie de course** en fonction de la répartition précisée ci-dessus, mais il devra par la suite **la conserver dans toutes les régates du trophée.**

**4.3** Documents exigibles à l'inscription pour les concurrents :

**4.3.1** a. Pour chaque concurrent majeur, être en possession d'une Licence temporaire FFVoile ou Club FFVoile mention "compétition" ou "pratiquant"

Pour chaque concurrent mineur, être en possession :

- d'une licence Club FFVoile mention « compétition » valide ou
- d'une licence temporaire FFVoile ou d'une licence Club FFVoile mention « adhésion » ou « pratiquant » accompagnée de l'attestation du renseignement d'un questionnaire relatif à l'état de santé du sportif mineur

Pour gérer vos licences RDV sur Helloasso :

- <https://www.helloasso.com/associations/loguivy-canot-club>

b. Pour chaque concurrent n'étant pas en possession d'une Licence FFVoile, qu'il soit étranger ou de nationalité française résidant à l'étranger :

- un justificatif d'appartenance à une Autorité Nationale membre de World Sailing
- un justificatif d'assurance valide en responsabilité civile avec une couverture minimale de deux millions d'Euros
- pour les mineurs, l'attestation du renseignement d'un questionnaire relatif à l'état de santé du sportif mineur.

c. une autorisation parentale pour tout concurrent mineur.

**4.3.2** Pour le bateau :

- le certificat de jauge ou de rating valide quand une règle exige sa présentation.
- si nécessaire, l'autorisation de port de publicité.

**4.4** Les bateaux admissibles peuvent s'inscrire en remplissant le formulaire d'inscription sur place avec les droits requis.

**4.6** Pour être considéré comme inscrit à la compétition, un bateau doit s'acquitter de toutes les exigences d'inscription et payer tous les droits.

## **5 DROITS À PAYER**

**5.1** Les droits sont les suivants :

*Chaque voilier sera régulièrement inscrit dès le paiement de ses frais d'inscription.*

**45 euros par bateau pour la catégorie course – 50 pour la catégorie grande course**

**Autres frais : Convivialité des équipages : inscription sous le lien suivant:**

**5.2** <https://www.helloasso.com/associations/loguivy-canot-club/evenements/regate-des-lilas-blancs-2026>



## 8 PROGRAMME

### 8.1 Programme à terre :

Dates :	De	À
<vendredi 28 août mai>	<18h>	<20h>

Confirmation d'inscription : salle des fêtes – Loguivy de la mer

**Repas des équipages à 20h00 le samedi 29 août à la salle des fêtes de Loguivy de la Mer**

**Remise du talon d'or à 19h15 par l'APOC (merci de venir avec un percutant usage mais fonctionnel pour assister à la remise des pinoches, c'est une condition obligatoire)**

**Remise des prix à l'issue des courses le dimanche 30 août (vers 18h)**

### 8.2 Jours de course

Date	Heure du 1 <sup>er</sup> signal d'avertissement	Classe(s)
Samedi 29 août	[14 h ]	[Toutes]
Dimanche 30 août	[10 h ]	[Toutes]

Les bateaux courant avec à bord un(e) jeune équipier(e) de moins de 18 ans concourront pour « le trophée culottes courtes » établi à partir des courses du samedi uniquement.

8.6 Le dernier jour de course programmé, aucun signal d'avertissement ne sera fait après <16h>.

## 9 CONTRÔLE DE L'ÉQUIPEMENT

9.1 [DP] [NP] Pas de contrôle de jauge de prévu, la voile est un sport de « fairplay ». Un bateau présente un certificat de jauge ou le propriétaire fait l' auto déclaration de la conformité du bateau à un modèle présent dans au guide Osiris FFV 2026.

## 11 LIEU

11.2 L'Annexe B indique l'emplacement des zones de course.

## 12 LES PARCOURS

Les parcours à effectuer sont fournis en annexe parcours, dans un lutin fourni aux inscriptions et sont disponibles sur le site du loguivy Canot Club avec les documents de course : [Parcours construits et/ou côtiers](#)

## 13 SYSTÈME DE PÉNALITÉ

Pour toutes les classes la RCV 44.1 est modifiée de sorte que la pénalité de deux tours est remplacée par la pénalité d'un tour.

## 14 CLASSEMENT

14.2 <1> course validée est nécessaire pour valider la compétition.

14.3 a) Quand moins de <4> courses ont été validées, le score d'un bateau dans une série sera le total des scores de ses courses. Règle pour les courses de plus de un jour du règlement départemental

b) Quand <4> courses ou plus ont été validées, le score d'un bateau dans une série sera le total des scores de ses courses à l'exclusion de son plus mauvais score. Règle pour les courses de plus de un jour du règlement départemental

14.5 Le calcul du temps compensé des bateaux qui y sont soumis sera fait selon [\[le système temps sur temps\]](#).

## 15 BATEAUX ACCOMPAGNATEURS

15.1 [DP] [NP] Les bateaux des accompagnateurs doivent être identifiés par [<une flamme LCC>](#).

15.2 [DP] [NP] Les bateaux accompagnateurs doivent avoir à bord : des gilets de sauvetage (mini 50N) portés en permanence par toutes les personnes à bord, une VHF, un couteau, une ancre et une ligne de mouillage adaptée, un bout de remorquage flottant de 10mm de diamètre et de 15m de long, un dispositif de coupe circuit en cas de chute qui doit être connecté au pilote tant que le moteur est en marche (en accord notamment avec la division 240). Les pilotes des bateaux accompagnateurs doivent se conformer à toute demande des arbitres ou des représentants de l'autorité organisatrice, particulièrement celles concernant l'assistance.

Les bateaux accompagnateurs doivent respecter les règles de navigation en vigueur localement, en particulier le respect des limitations de vitesse dans les différentes zones

## 19 PROTECTION DES DONNÉES

19.1 **Droit à l'image et à l'apparence** : En participant à cette compétition, le concurrent et ses représentants légaux autorisent l'AO, la FFVoile et leurs sponsors à utiliser gracieusement son image et son nom, à montrer à tout moment (pendant et après la compétition) des photos en mouvement ou statiques, des films ou enregistrements télévisuels, et autres reproductions de lui-même prises lors de la compétition, et ce sur tout support et pour toute utilisation liée à la promotion de leurs activités.

19.2 **Utilisation des données personnelles des participants** : En participant à cette compétition, le concurrent et ses représentants légaux consentent et autorisent la FFVoile, ainsi que l'autorité organisatrice à utiliser et stocker gracieusement leurs données personnelles pour une durée allant jusqu'à un an après la fin de la présente compétition. Il est précisé que les données sportives, notamment les résultats à la compétition susvisée, sont stockées pendant 30 ans à compter de la compétition. Elles sont uniquement destinées aux services fédéraux, aux organes déconcentrés (Ligues et Comités départementaux et club dans lequel la licence a été prise), et aux prestataires aux fins de dispense de nos services (prestataires techniques de gestion des données sportives). Conformément au Règlement Général sur la Protection des Données (RGPD), tout concurrent ayant communiqué des données personnelles à la FFVoile peut exercer son droit d'accès aux données le concernant, les faire rectifier et, selon les situations, les supprimer, les limiter, et s'y opposer, en contactant [dpo@ffvoile.fr](mailto:dpo@ffvoile.fr) ou par courrier au siège social de la Fédération Française de Voile en précisant que la demande est relative aux données personnelles.

## 20 ÉTABLISSEMENT DES RISQUES

La RCV 3 stipule : « La décision d'un bateau de participer à une course ou de rester en course est de sa seule responsabilité. » En participant à cette compétition, chaque concurrent accepte et reconnaît que la voile est une activité potentiellement dangereuse avec des risques inhérents. Ces risques comprennent des vents forts et une mer agitée, les changements soudains de conditions météorologiques, la défaillance de l'équipement, les erreurs dans la manœuvre du bateau, la mauvaise navigation d'autres bateaux, la perte d'équilibre sur une surface instable et la fatigue, entraînant un risque accru de blessures. Le risque de dommage matériel et/ou corporel est donc inhérent au sport de la voile.

## 22 INFORMATIONS COMPLÉMENTAIRES

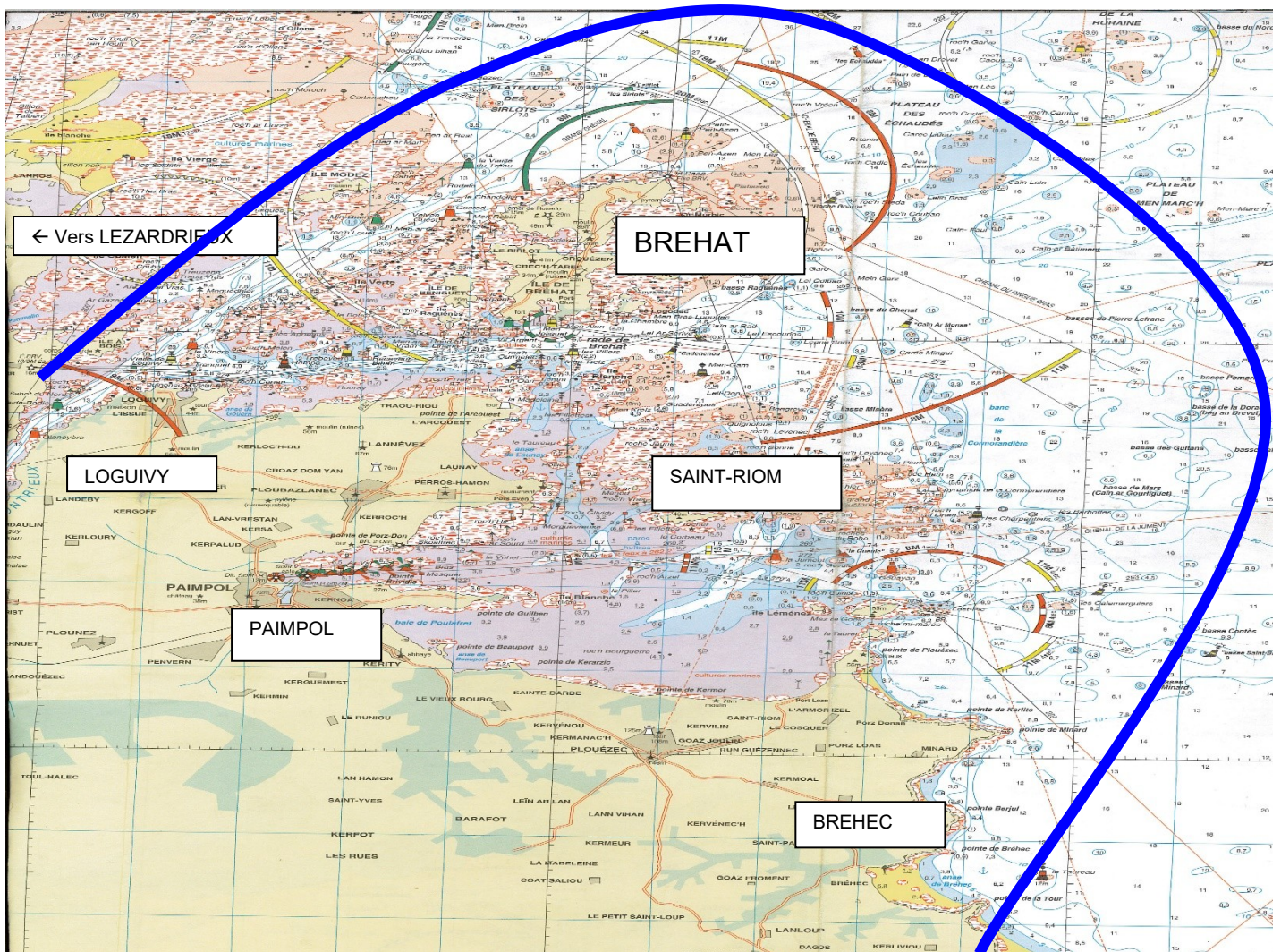
**Place au port** : [Accueil au port de Lézardrieux 72h avant et après, merci dans tous les cas de prendre contact avec la capitainerie du port : 02 96 20 14 22] et de signaler à Alan Richard votre arrivée : 06 48 66 9738 ou [alan.richard@orange.fr](mailto:alan.richard@orange.fr)

**Informations complémentaires**, veuillez contacter : Yann Plusquellec 0668975783

**Remerciements** : Merci à la commune de Ploubazlanec et au port de Lézardrieux pour leur soutien.

## ANNEXE B : ZONE DE COURSE

## ESTUAIRE DU TRIEUX – ARCHIPEL DE BREHAT – BAIE DE PAIMPOL



Les parcours sont disponibles sur le site de l'organisation et seront remis avec les lutins de course.

### ANNEXE C : GROUPE WHATAPPS DE LA REGATE

